



**Universidad Tecnológica Nacional
Facultad Regional Avellaneda
Centro Tecnológico de Transporte, Tránsito y Seguridad Vial**

Director
Ing. Enrique María Filgueira

Av. Mitre 750 – Avellaneda
CP. 1870
4201-4133 Int. 124
utn.c3t@gmail.com
www.c3t.fra.utn.com.ar

“Parque móvil de los Servicios Públicos de Transporte de Pasajeros por Ómnibus en la Argentina en el primer semestre de 2011”

Juan Martín Piccirillo
(juan.piccirillo@gmail.com)

**Octubre de 2011*

Este trabajo presenta la evolución semestral de las flotas que prestan Servicios Públicos de Transporte de Pasajeros por Ómnibus en la Argentina durante el primer semestre de 2011. Para esto se mostrará la relación entre los últimos indicadores presentados en el anterior documento “Parque móvil de los Servicios Públicos de Transporte de Pasajeros por Ómnibus en la Argentina en el período 2005 – 2010”, y las características del parque al finalizar el mes de junio de 2011.

Los contenidos de este trabajo son responsabilidad exclusiva del autor y no necesariamente reflejan la opinión del C3T. Se permite la reproducción total o parcial de este documento citando la fuente.

Parque móvil de los Servicios Públicos de Transporte de Pasajeros por Ómnibus en la Argentina en el primer semestre de 2011¹

Octubre de 2011

1. Introducción

Se denominan “Servicios Públicos” de Transporte de Pasajeros (SPTP) a “todos aquellos servicios que tengan por objeto satisfacer con continuidad, regularidad, generalidad, obligatoriedad y uniformidad, en igualdad de condiciones para todos los usuarios, las necesidades comunitarias de carácter general en materia de transporte”². El transporte público automotor de pasajeros es, por lejos, el principal modo de transporte público de personas en el país.

En principio, estos servicios pueden dividirse en urbanos o interurbanos, los primeros desarrollando sus recorridos íntegramente dentro de un aglomerado urbano, y los segundos uniendo diferentes ciudades. Sin embargo, esta categorización puede presentar diferencias en algunos casos, pudiendo ocurrir que se clasifique como servicios interurbanos a recorridos que unen dos localidades de un mismo aglomerado. Lo mismo puede suceder por el crecimiento del área urbanizada de una aglomeración, que puede, con los años, convertir a lo que era una línea interurbana en urbana.

La asignación de los vehículos en los ámbitos de operación (urbano e interurbano) puede igualmente no coincidir con la que se encuentra en el libro “Transporte público regular de pasajeros por automotor de corta, media y larga distancia en la República Argentina”, publicado en el año 2009 por el C3T, ya que, en ese caso, la misma se efectuó de acuerdo al criterio de origen y destino de las líneas en tanto que en esta serie se respeta la asignación establecida por las diferentes jurisdicciones para la percepción de los subsidios nacionales del SISTAU y del cupo del gasoil.

El presente análisis cubre las características de las flotas de ómnibus que se utilizan para prestar servicios públicos de transporte de pasajeros en la República Argentina, abarcando la Jurisdicción Nacional, así como las distintas Jurisdicciones Provinciales y Municipales, estas últimas agrupadas por provincia.

¹ Juan Martín Piccirillo del C3T. El autor agradece los comentarios de Antonio Cortés, Roberto Domecq, Bruno Giormenti, Hugo Rolón y Jorge Sánchez.

² C3T-UTN “Transporte Público Automotor en la Argentina”, 2009.

Este trabajo presenta la evolución semestral de la serie iniciada en el trabajo del C3T “Parque móvil de los Servicios Públicos de Transporte de Pasajeros por Ómnibus en la Argentina en el período 2005 – 2010”. Cabe aclarar que los cambios en el parque de un período a otro pueden tener origen en modificaciones registrales y no necesariamente en aumentos o disminuciones reales del número de vehículos en servicio.

La información utilizada, en todos los casos, proviene de los registros jurisdiccionales centralizados en la Comisión Nacional de Regulación del Transporte (CNRT). En los mismos constan las características detalladas de cada vehículo disponible para la prestación de servicios. A efectos de este informe se trabaja únicamente con los datos de antigüedad, capacidad, chasis y carrocería, de forma de analizar el parque desde un enfoque integral ya que el objetivo no es detenerse en las particularidades de un vehículo u operador determinado.

Siguiendo la metodología de la entrega anterior, en los valores correspondientes a los meses de diciembre se efectúa el cálculo de la antigüedad de cada vehículo tomando como año base el año siguiente al analizado. Al incorporar aquí valores de los meses de junio, en estos casos el año base es el año analizado más 0,5. Por ejemplo, para calcular la antigüedad de un vehículo 2008 en diciembre de 2010, el cálculo es $2011 - 2008 = 3$; para calcular la antigüedad de ese mismo vehículo en el mes de junio de 2010 (medio año antes), el cálculo es $2010,5 - 2008 = 2,5$. Por otra parte, toda mención a la capacidad de los vehículos se refiere a la cantidad de asientos.

Otra aclaración necesaria tiene que ver con el transporte público de pasajeros en las ciudades de Córdoba, Mendoza y Rosario, donde el servicio es prestado por ómnibus y trolebuses. Estos últimos son incluidos en los valores del parque global, pero también reciben atención en un apartado específico debido a que sus características son distintas a las del resto del parque.

Por último, la ausencia de vehículos en el ámbito Interurbano que operen bajo Jurisdicción de la provincia de Tierra del Fuego tiene que ver con que dicho servicio no tiene carácter de servicio público en esa provincia. Por lo tanto, bajo el título de esa provincia sólo existen servicios públicos de jurisdicción municipal en el ámbito urbano. Por otra parte, en las provincias de Mendoza, San Juan y Catamarca no hay vehículos bajo jurisdicción municipal, ya que la totalidad de los SPTP en dichas jurisdicciones dependen de las respectivas provincias, y no de los municipios.

2. La evolución en los últimos 5 años

En el presente análisis se verá la evolución del parque automotor utilizando datos semestrales del período diciembre 2006 – junio 2011. Se tomarán las variables de antigüedad y capacidad de pasajeros sentados. Se deja debida nota que al comparar diciembre con junio, existen, en algunas jurisdicciones, fenómenos estacionales que pueden afectar parcialmente la tendencia que ilustran los gráficos.

Como se mencionó en el informe anterior, la baja de la cantidad de vehículos del ámbito interurbano que se observa en 2009 es un hecho puramente registral, que se explica por la reclasificación que tuvo lugar en varias jurisdicciones, donde algunas empresas interurbanas desdoblaron sus operaciones en urbanas e interurbanas. Incluso hubo casos de operadores que pasaron totalmente de un ámbito al otro. Estos cambios se debieron a que la Secretaría de Transporte autorizó la reclasificación de aquellos servicios de recorridos inferiores a 60 km y cuyas frecuencias semanales fueran superiores a 35; y al hecho que ante la posibilidad de optar, al operador le resulta más conveniente estar encuadrado en el ámbito urbano. En muchos casos estos servicios estarían mejor clasificados como Media Distancia, pero al no existir esa categoría quedan asimilados al ámbito urbano.

**Gráfico N° 1. Total de vehículos prestando servicios en el ámbito urbano
diciembre 2006 – junio 2011**

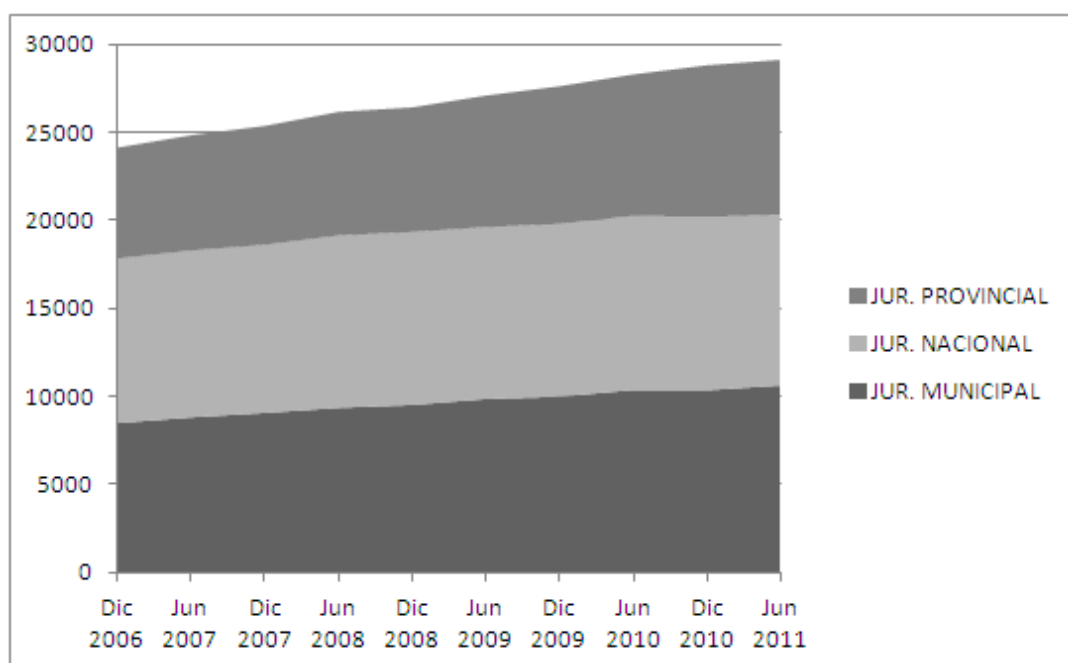


Gráfico Nº 2. Total de vehículos prestando servicios en el ámbito interurbano diciembre 2006 - junio 2011

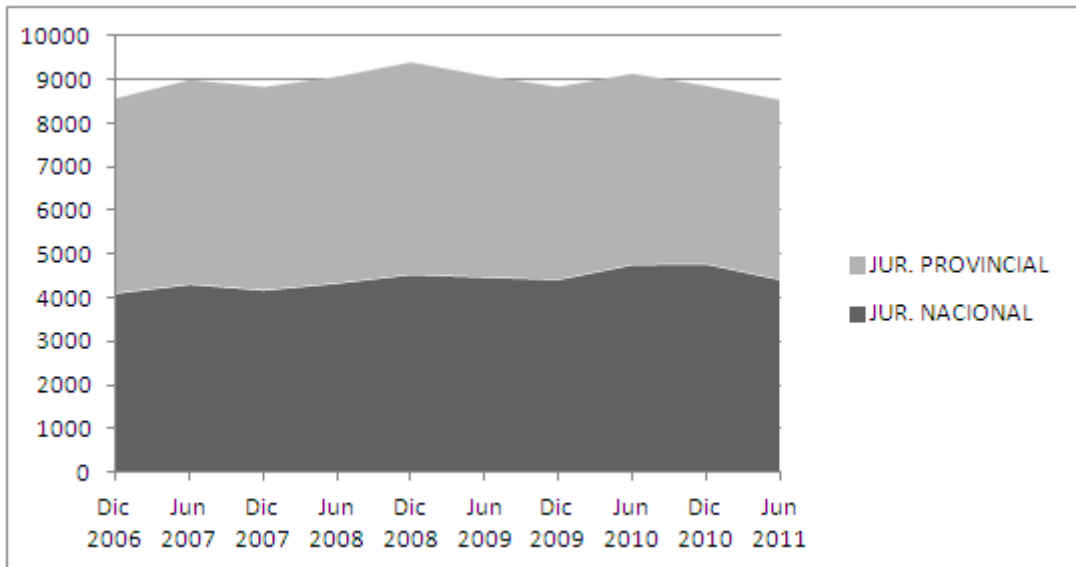
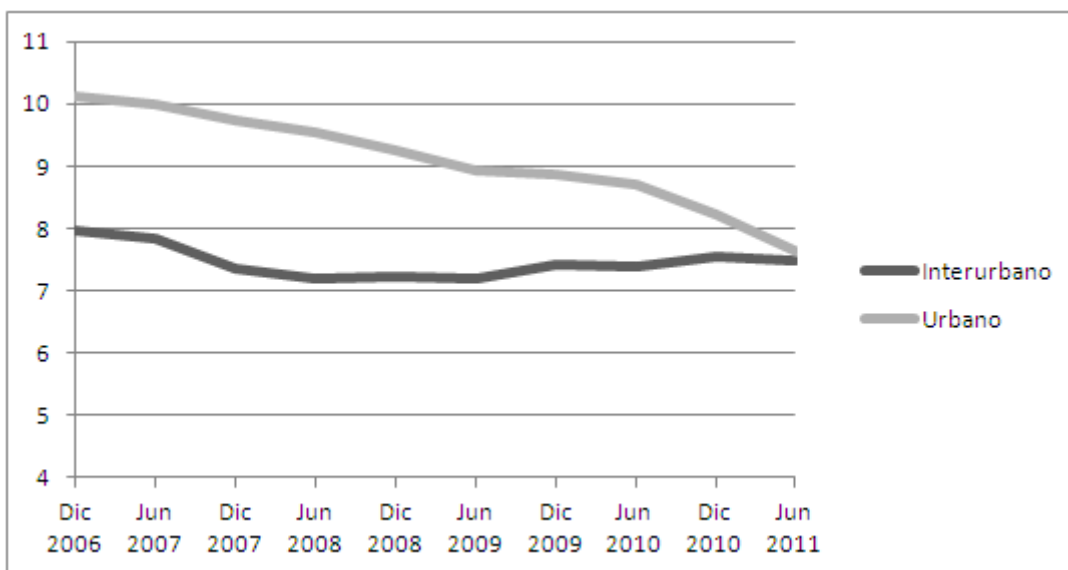


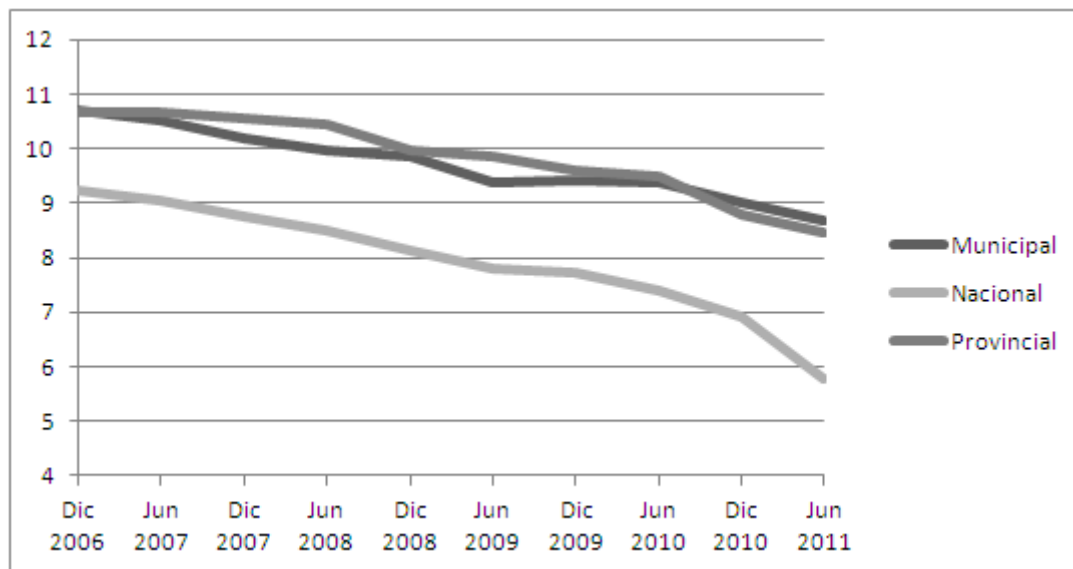
Gráfico Nº 3. Antigüedad (años) promedio de los vehículos diciembre 2006 – junio 2011: Todas las Jurisdicciones



Como puede apreciarse en el gráfico Nº 3, la antigüedad promedio ha disminuido de manera sostenida en el ámbito urbano, mientras que en el interurbano la renovación fue más acelerada hasta 2007, para luego estancarse a partir de 2008 y llegar a 2011 con un parque con una antigüedad promedio de casi siete años y medio, es decir que es apenas más antiguo que en 2008. En junio de 2011 casi se ha producido la

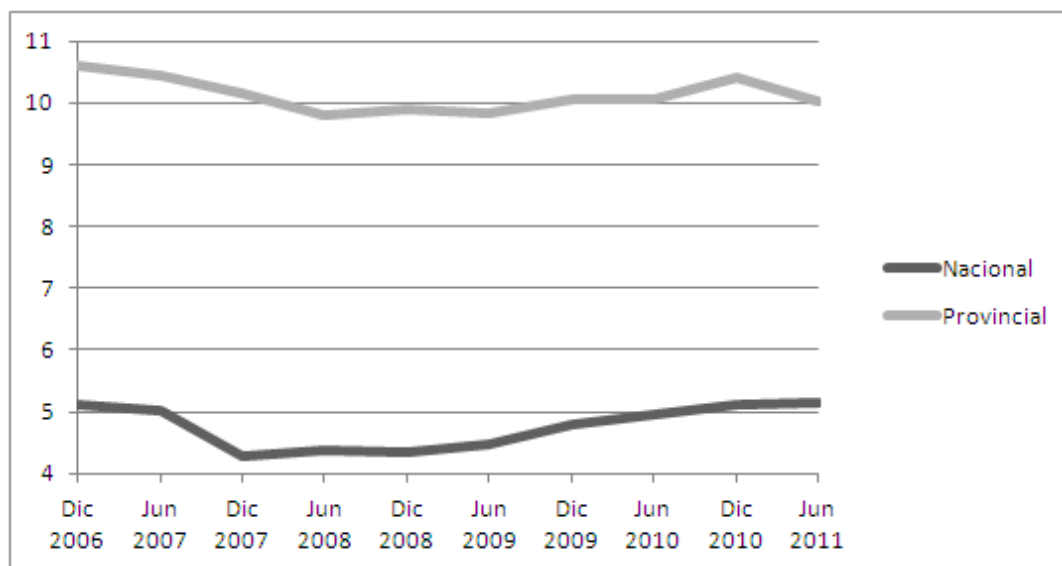
convergencia que se venía anunciando entre los dos ámbitos, con una antigüedad de 7,48 años para el parque interurbano, y 7,64 para el urbano.

Gráfico Nº 4. Ámbito Urbano diciembre 2006 – junio 2011: Antigüedad (años) de los vehículos por jurisdicción



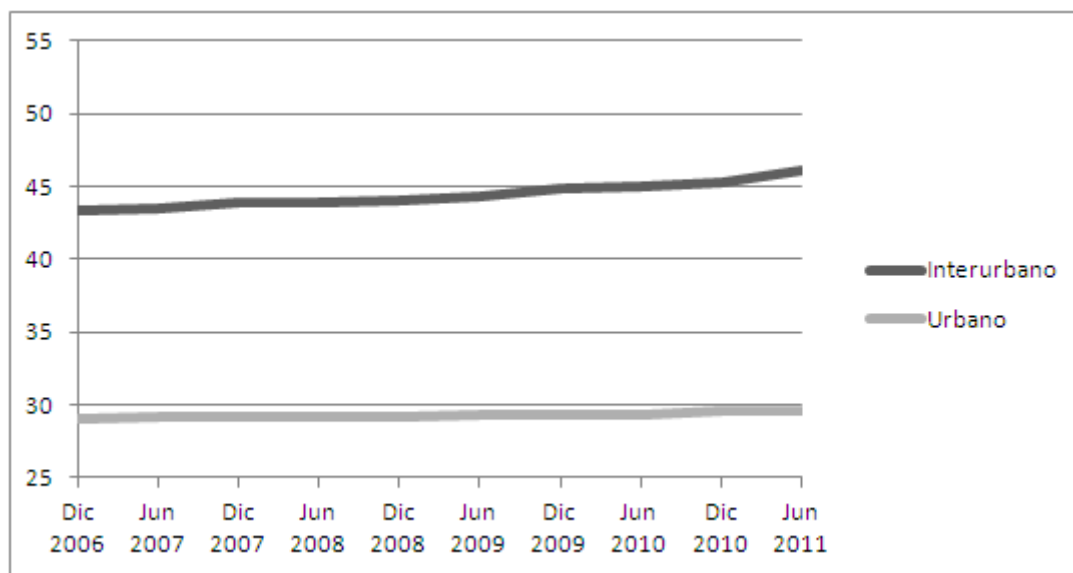
En el ámbito urbano la antigüedad continúa en descenso, y se incrementó la diferencia entre los vehículos de Jurisdicción Nacional y el resto.

Gráfico Nº 5. Ámbito Interurbano diciembre 2006 – junio 2011: Antigüedad (años) de los vehículos por jurisdicción



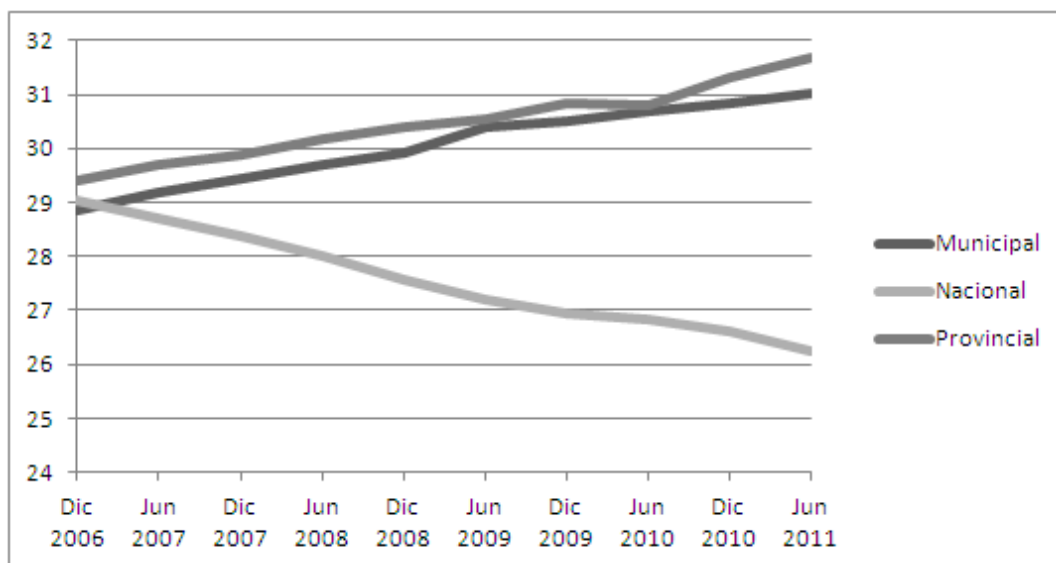
En el caso de los servicios interurbanos no hay servicios de Jurisdicción Municipal. La diferencia de antigüedad entre los vehículos de Jurisdicción Nacional y los de Jurisdicción Provincial es muy marcada, siendo el parque de estos últimos aproximadamente del doble de antigüedad.

Gráfico N° 6. Capacidad (asientos) promedio de los vehículos diciembre 2006 – junio 2011: Todas las Jurisdicciones



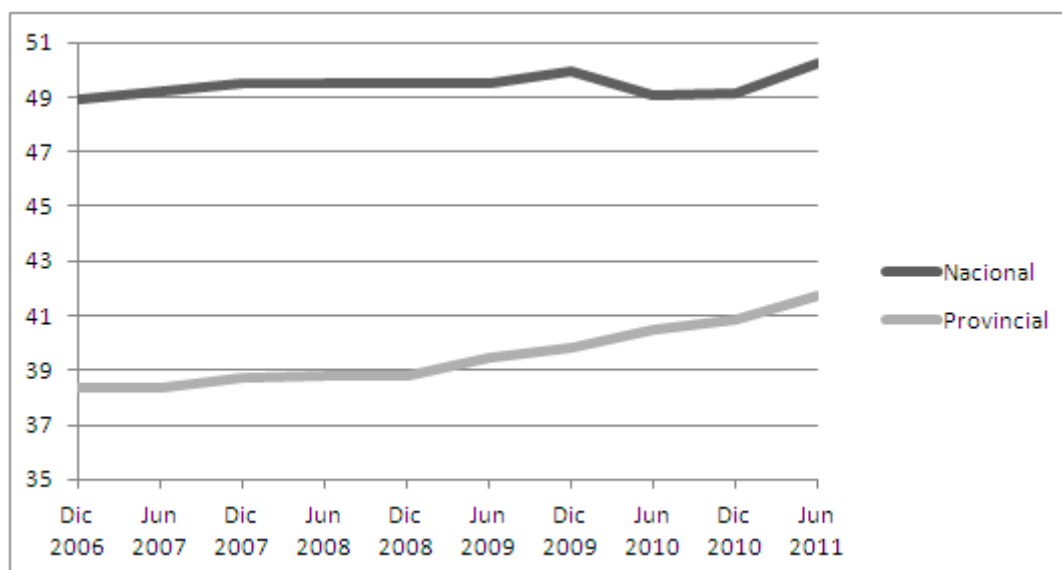
La capacidad de los vehículos de transporte urbano se ha mantenido prácticamente constante a lo largo del período, mientras que en los vehículos que prestan servicios interurbanos se ha producido un aumento de algo menos de 3 pasajeros sentados.

Gráfico N° 7. Ámbito Urbano diciembre 2006 – junio 2011: Capacidad (asientos) de los vehículos por jurisdicción



En el ámbito urbano se observa que los vehículos de Jurisdicción Nacional van a contramano de la tendencia que muestran las Jurisdicciones Provinciales y Municipales. Esto tiene relación con la disminución de asientos de los vehículos más modernos por la presencia de espacios para sillas de ruedas, así como por el diseño de piso bajo, exigidos para prestar servicios en la Jurisdicción Nacional. Por el contrario, en los últimos años, se verifica en las jurisdicciones provinciales y municipales, el uso de unidades de mayor porte con motorizaciones entre 170 y 220 cv, con configuración de motor trasero y piso elevado que permiten la disposición de entre 34 y 38 asientos, lo que tiende a elevar el promedio de asientos por unidad.

Gráfico N° 8. Ámbito Interurbano diciembre 2006 – junio 2011: Capacidad (asientos) de los vehículos por jurisdicción



En el ámbito interurbano la capacidad promedio se mantiene relativamente constante en los vehículos de Jurisdicción Nacional, con un aumento en el primer semestre de 2011 que lo lleva nuevamente a niveles de 2009. Al mismo tiempo en la Jurisdicción Provincial se vienen manteniendo un incremento lento pero sostenido.

En el caso de la Jurisdicción Nacional, la variación de asientos puede encontrar explicación en la elección de la categoría de las unidades por las empresas: así es que hay épocas en las que se tiende a unidades de mayor confort (Ejecutivo, Suite) y baja la cantidad de asientos, mientras que la elección de unidades comunes tiende a elevar el promedio de asientos por unidad.

En el caso de los servicios provinciales de larga distancia, el aumento tiene que ver con la elección de unidades de mayor porte, ya que las empresas pasan de comprar minibuses o midibuses -19 a 28 asientos- a ómnibus de 2 y 3 ejes con mayor capacidad transportiva - 40 a 60 asientos.

Gráfico Nº 9.1 Trolebuses diciembre 2006 – junio 2011: cantidad de vehículos

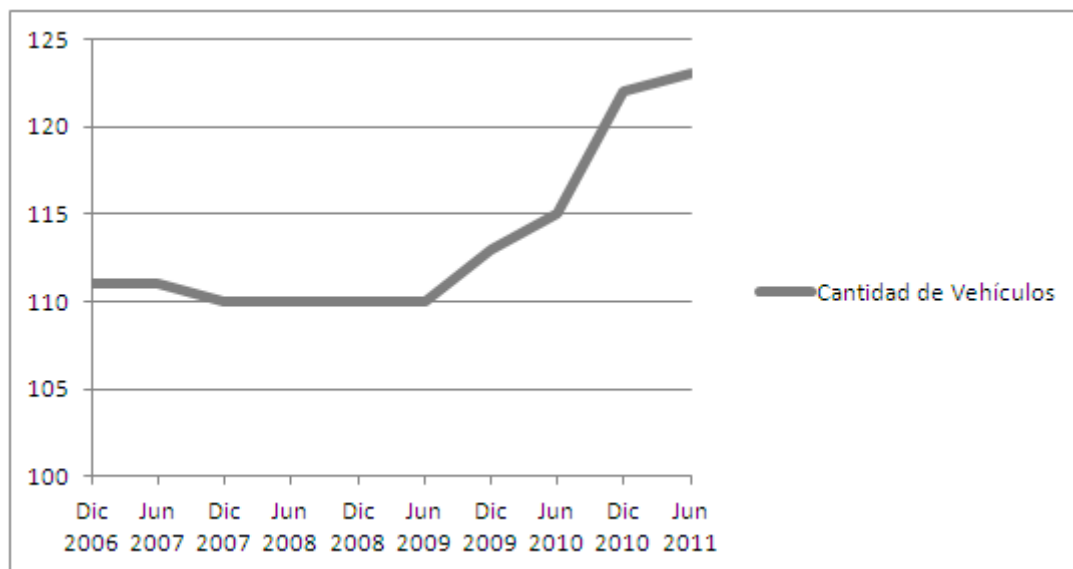


Gráfico Nº 9.2 Trolebuses diciembre 2006 – junio 2011: antigüedad promedio (años)

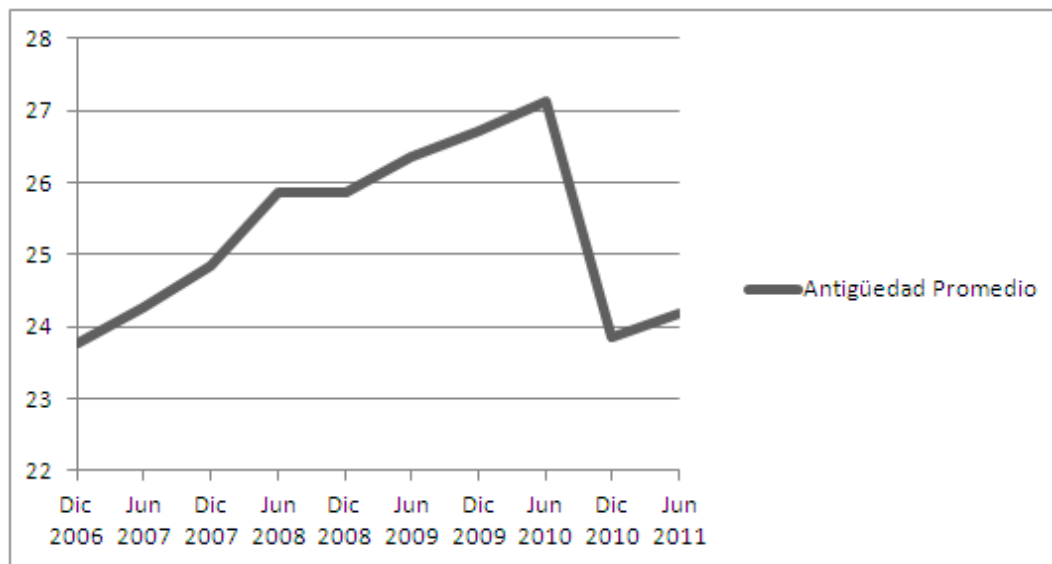
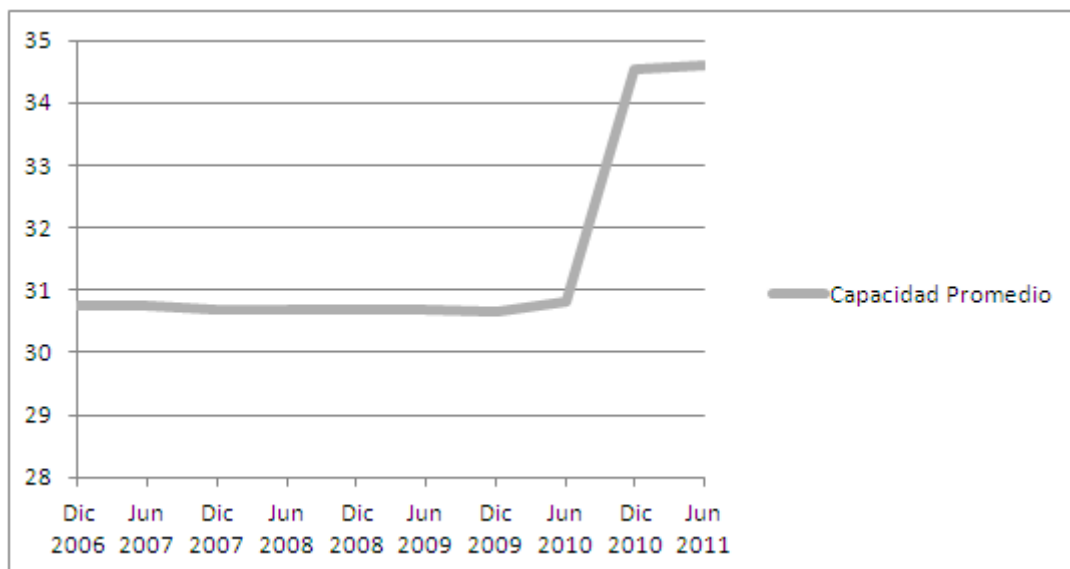


Gráfico N° 9.3 Trolebuses diciembre 2006 – junio 2011: capacidad promedio (asientos)



La cantidad de trolebuses en servicio se ha incrementado desde 2009, llegando a los 123 vehículos que figuran en los registros a junio de 2011, un vehículo más que en diciembre de 2010. Cabe la posibilidad de que esta unidad ya se encontrara en servicio sin figurar en los registros, o bien que se encontrara detenida y se haya comenzado a utilizar en este período.

3. Parque Móvil que presta SPTP en el primer semestre de 2011, por provincia

En este apartado se presenta, para cada provincia, la evolución en el primer semestre de 2011 de la cantidad de vehículos, antigüedad promedio y capacidad promedio, discriminados por ámbito y jurisdicción. Los datos de base se encuentran disponibles en el Anexo. Nuevamente, se deja debida nota que al comparar diciembre con junio, existen, en algunas jurisdicciones, fenómenos estacionales que pueden afectar parcialmente la tendencia que ilustran los gráficos.

**Gráfico Nº 10. Ámbito Urbano: variación absoluta de la cantidad de vehículos
diciembre 2010 – junio 2011**

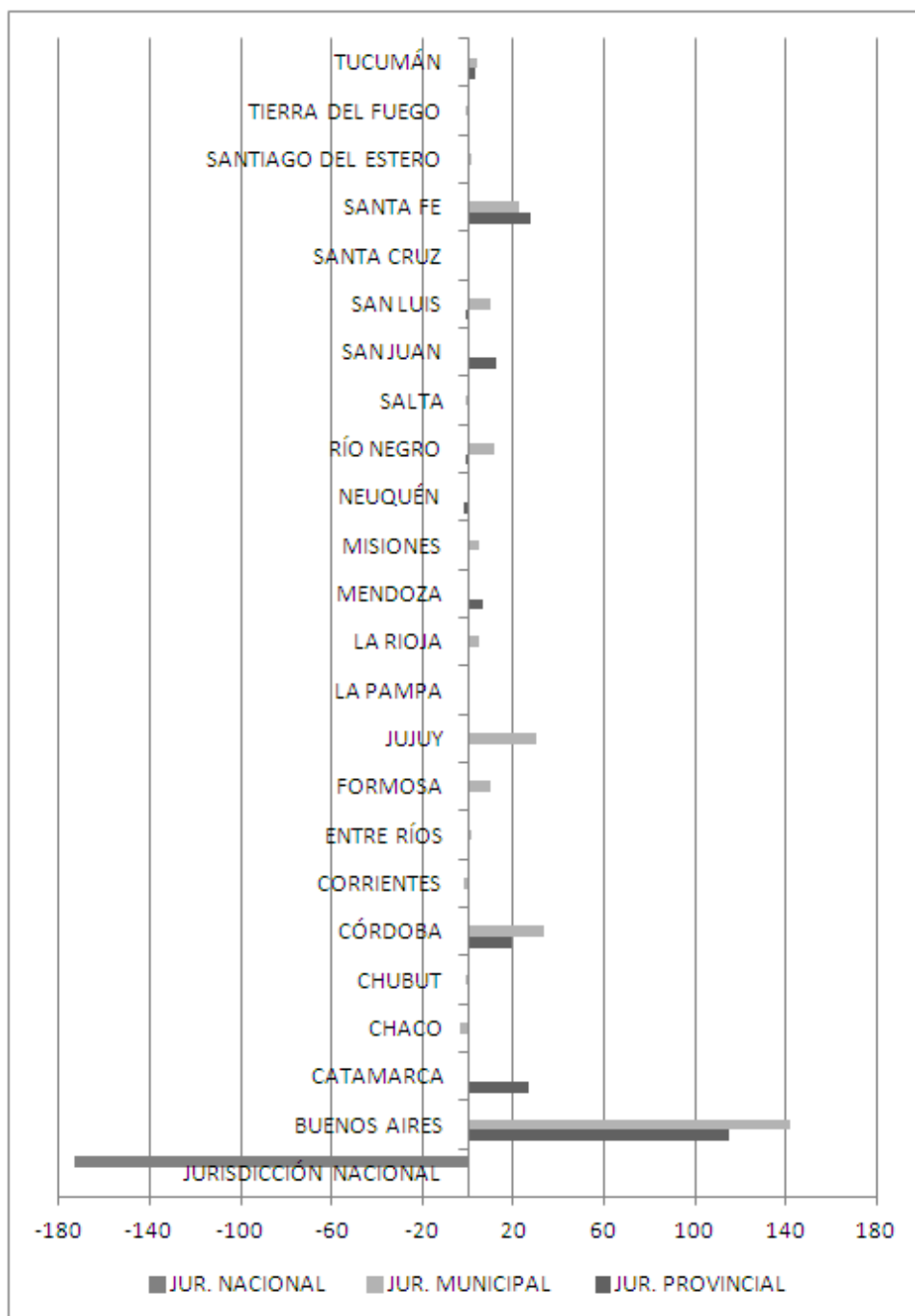


Gráfico Nº 11. Ámbito Urbano: variación en la antigüedad promedio (años) de los vehículos diciembre 2010 – junio 2011

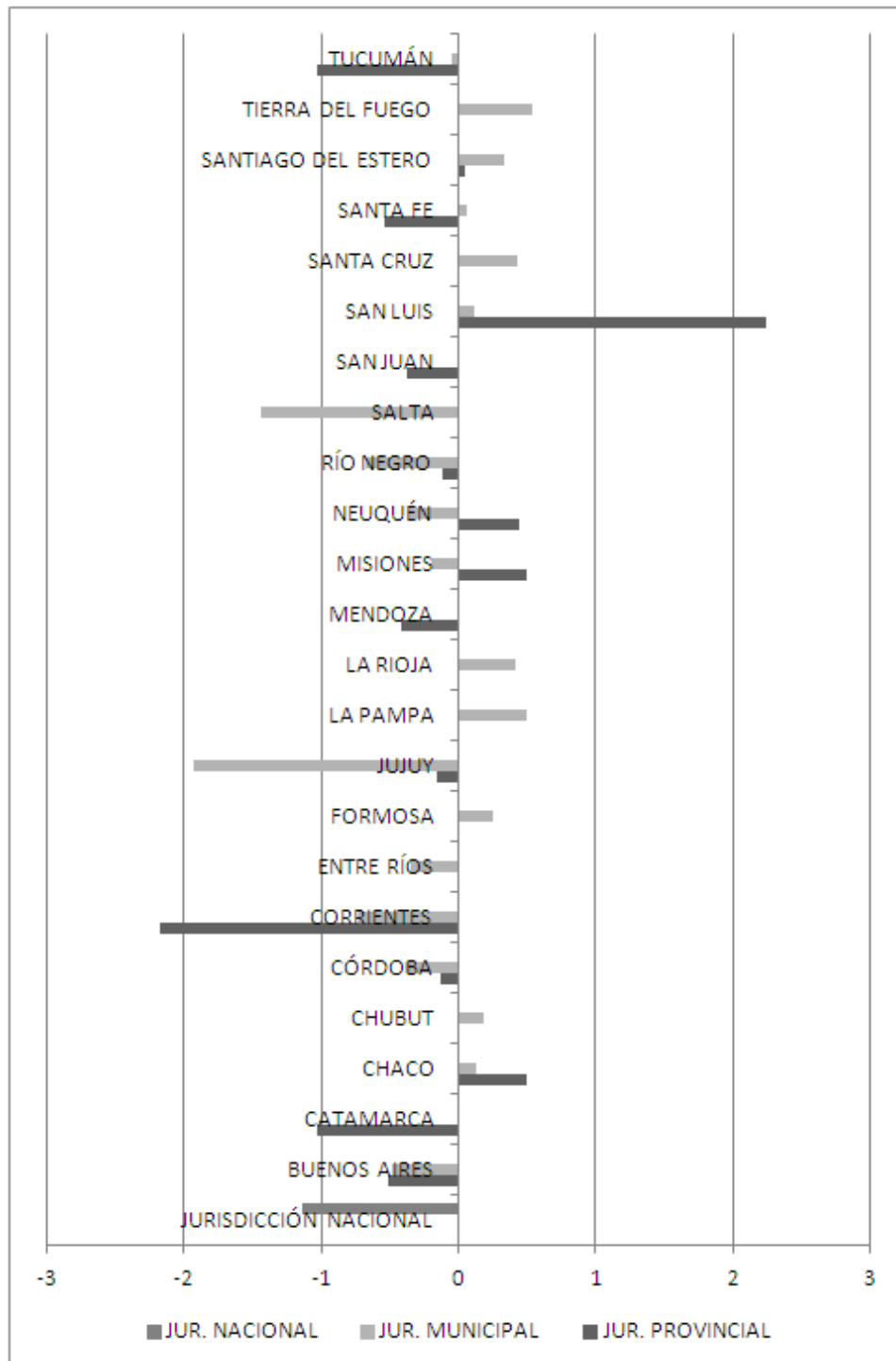


Gráfico Nº 12. Ámbito Urbano: variación en la capacidad promedio (asientos) de los vehículos diciembre 2010 – junio 2011

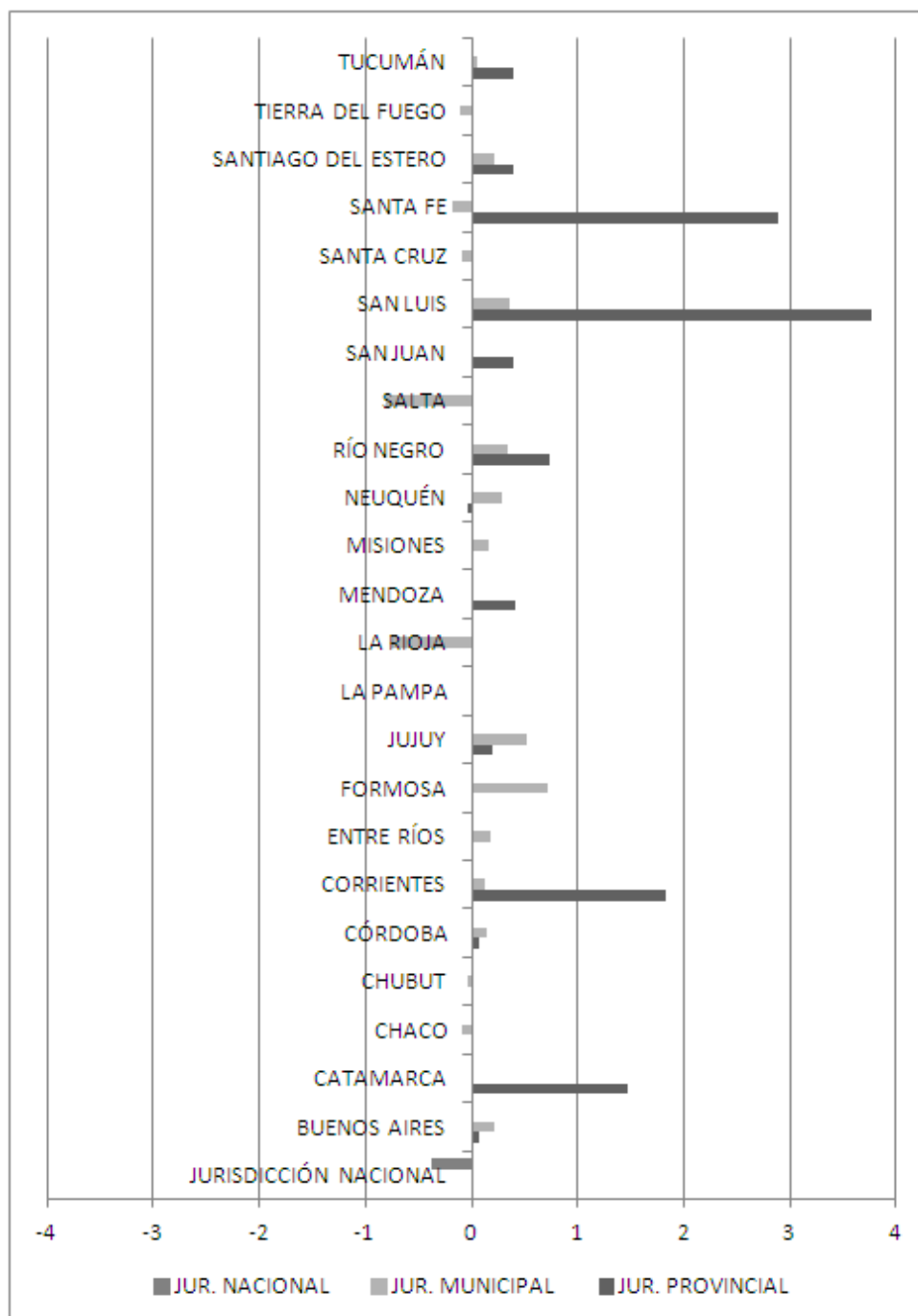


Gráfico N° 13. Ámbito Interurbano: variación absoluta de la cantidad de vehículos diciembre 2010 – junio 2011

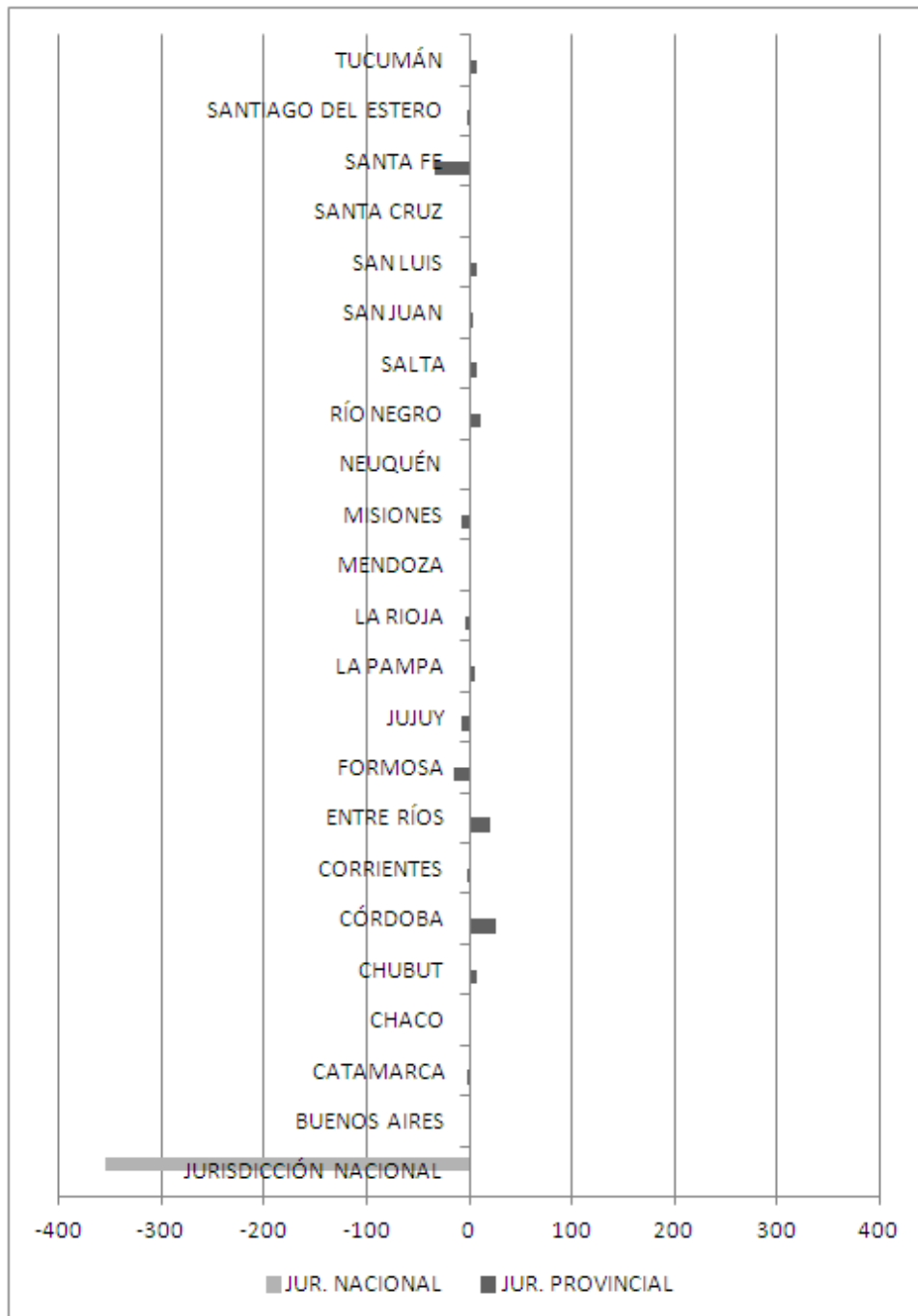


Gráfico N° 14. Ámbito Interurbano: variación en la antigüedad promedio (años) de los vehículos diciembre 2010 – junio 2011

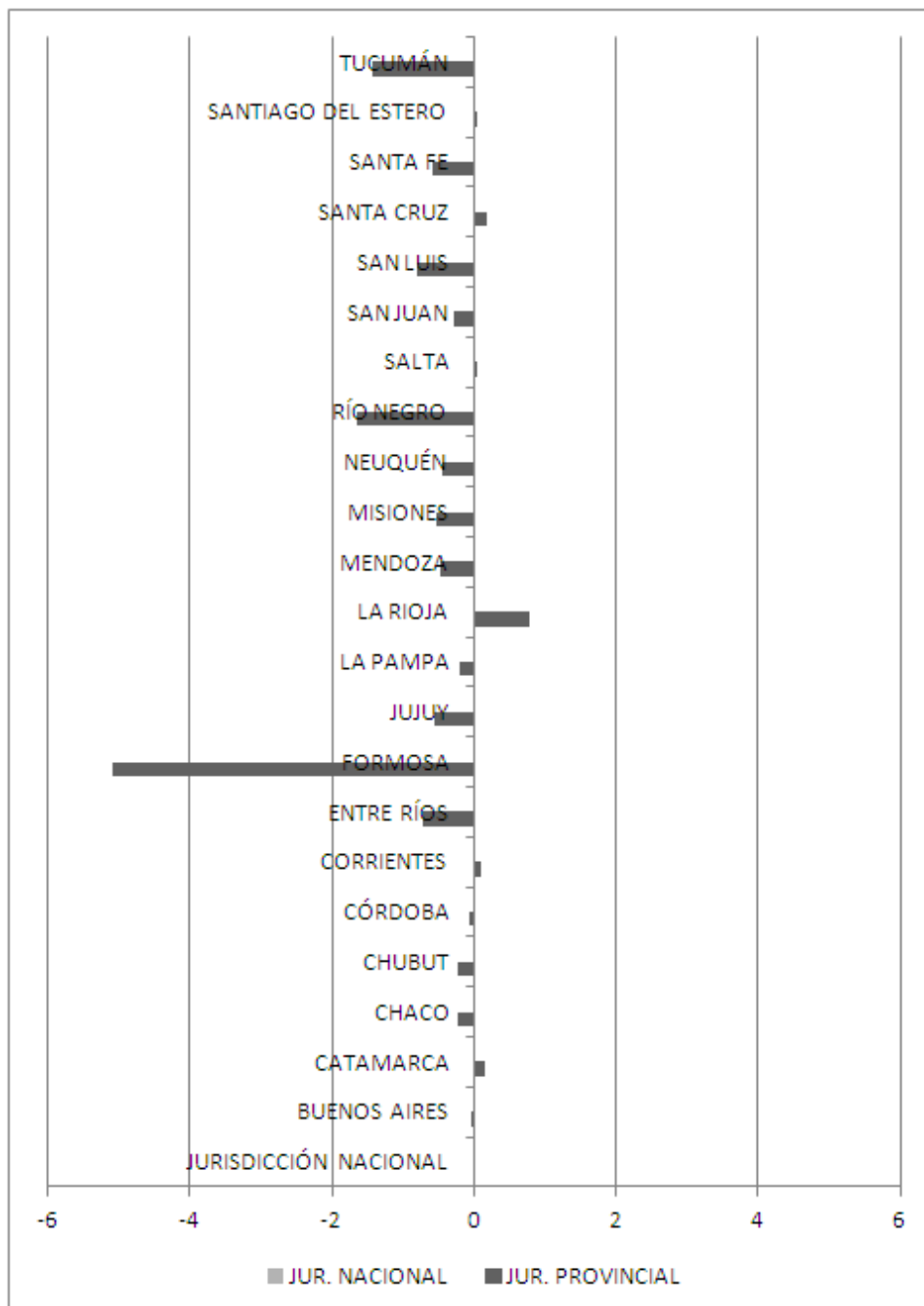
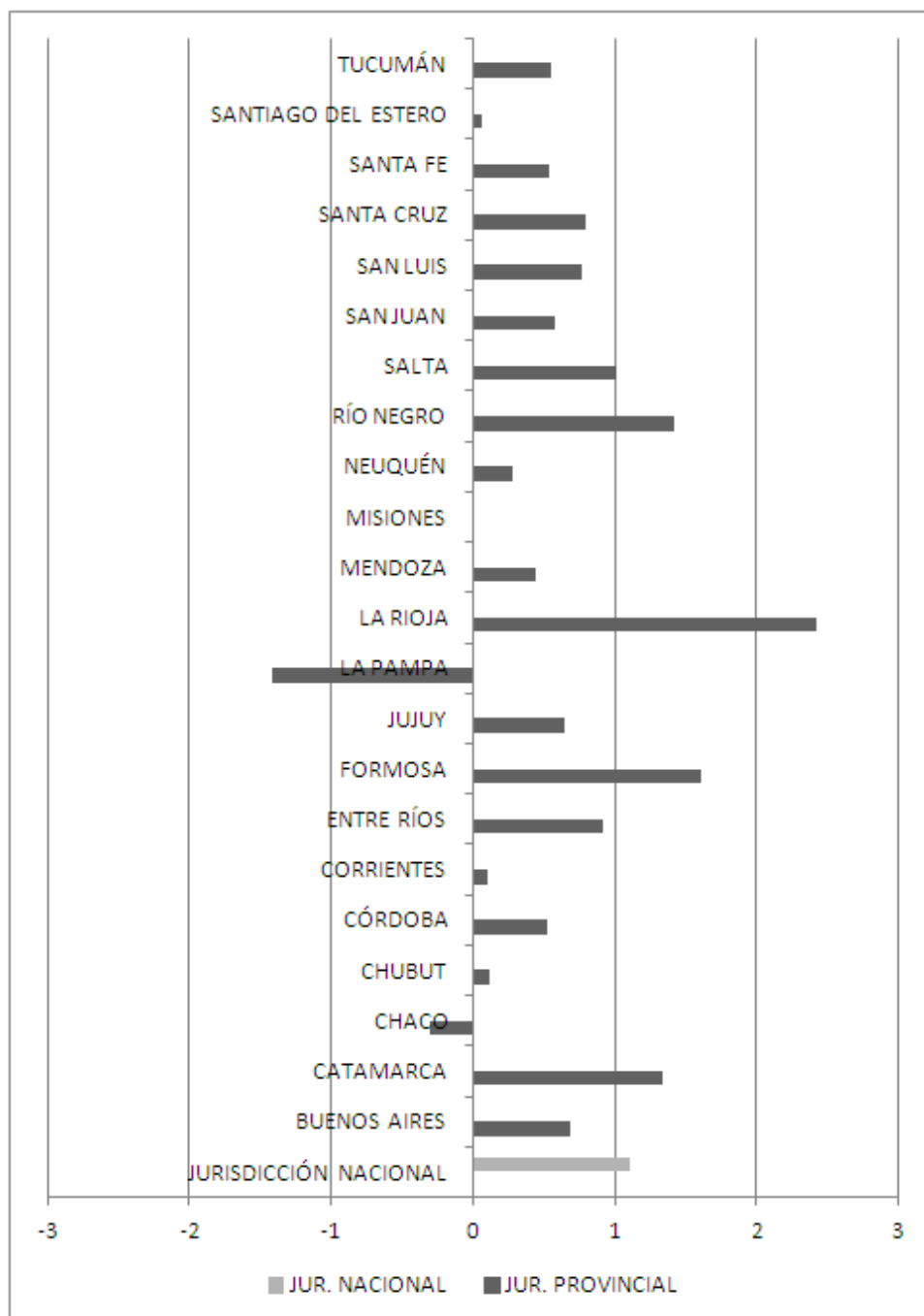


Gráfico N° 15. Ámbito Interurbano: variación en la capacidad promedio (asientos) de los vehículos diciembre 2010 – junio 2011



4. Carrocerías y chasis incorporados en el primer semestre de 2011

Ámbito Urbano

Entre los fabricantes de chasis se ratifica el liderazgo de Mercedes-Benz, con el 58% de las incorporaciones; el resto del mercado prácticamente se divide entre Agrale y Puma. En carrocerías también hay un líder definido, Metalpar, con el 51% de las incorporaciones, aunque la composición de los seguidores está mucho más atomizada.

Gráfico N° 16. Ámbito Urbano: chasis incorporados en el primer semestre de 2011, por marca

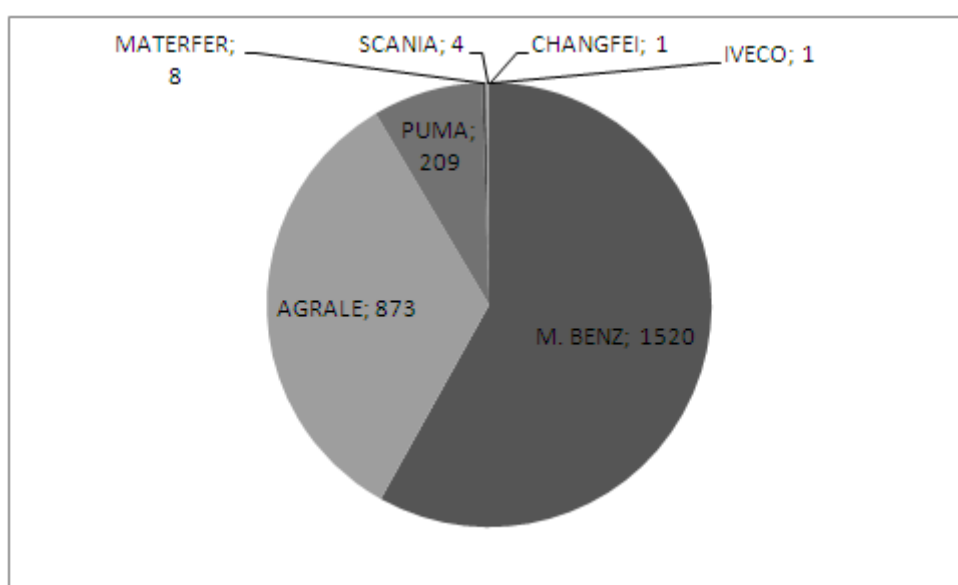
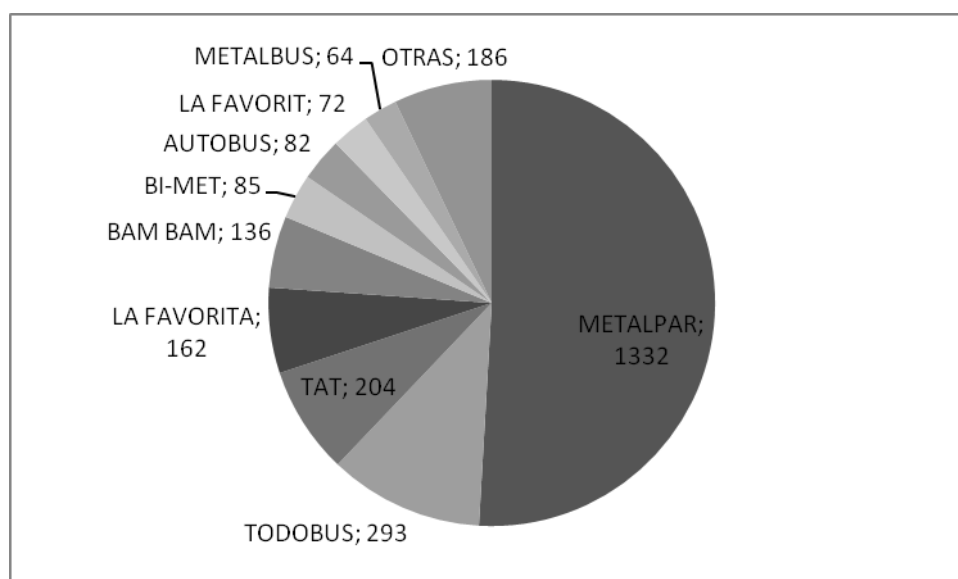


Gráfico N° 17. Ámbito Urbano: carrocerías incorporadas en el primer semestre de 2011, por marca



Ámbito Interurbano

En el ámbito interurbano la participación de Mercedes-Benz entre los vehículos nuevos es aún más importante, con el 69%, seguido por Scania y Volvo, con el 21% y 7% respectivamente. El rubro carrocerías está más atomizado que para los vehículos del ámbito urbano, y está liderado por Marcopolo con el 36%, seguido de Metalsur, con el 22% y Troyano, con el 7%. Ninguna de las demás supera el 5% de participación.

Gráfico N° 18. Ámbito Interurbano: chasis incorporados en el primer semestre de 2011, por marca

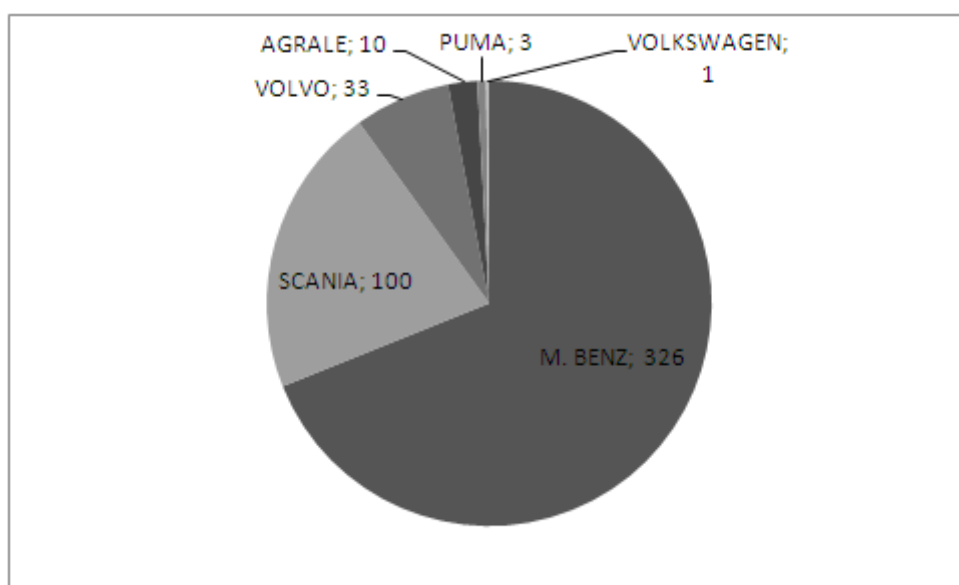
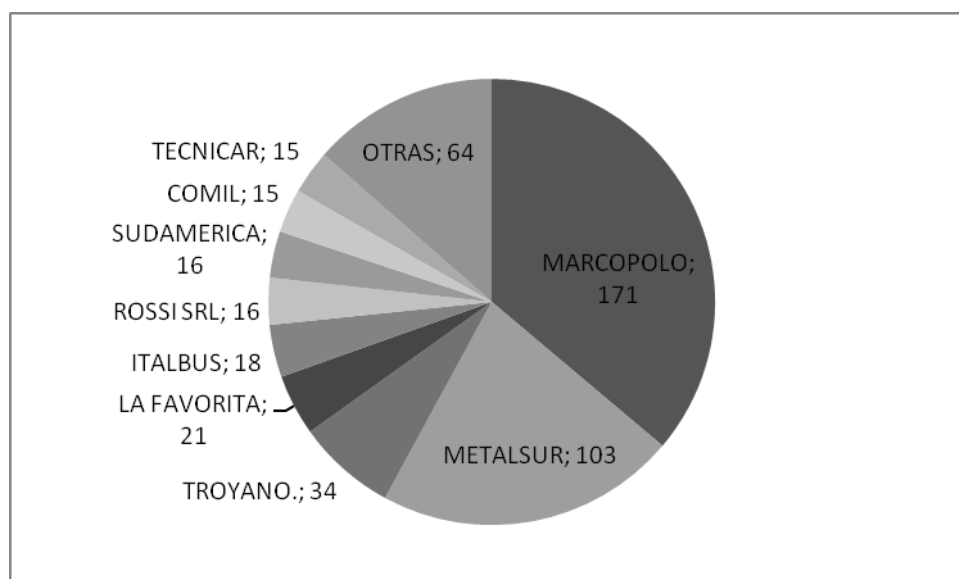


Gráfico N° 19. Ámbito interurbano: carrocerías incorporadas en el primer semestre de 2011, por marca



Anexo

1. Cantidad de vehículos, ámbito urbano, por año y por jurisdicción, diciembre 2006 - junio 2011

	Dic 2006	Jun 2007	Dic 2007	Jun 2008	Dic 2008	Jun 2009	Dic 2009	Jun 2010	Dic 2010	Jun 2011
JUR. MUNICIPAL	8496	8823	9074	9368	9530	9867	9998	10379	10363	10635
JUR. NACIONAL	9371	9495	9569	9800	9839	9785	9824	9900	9866	9693
JUR. PROVINCIAL	6282	6531	6737	7005	7054	7444	7795	8012	8577	8786
Total general	24149	24849	25380	26173	26423	27096	27617	28291	28806	29114

2. Cantidad de vehículos, ámbito interurbano, por año y por jurisdicción, diciembre 2006 - junio 2011

	Dic 2006	Jun 2007	Dic 2007	Jun 2008	Dic 2008	Jun 2009	Dic 2009	Jun 2010	Dic 2010	Jun 2011
JUR. NACIONAL	4097	4301	4167	4326	4525	4464	4409	4748	4764	4410
JUR. PROVINCIAL	4465	4684	4655	4730	4861	4614	4414	4378	4085	4117
Total general	8562	8985	8822	9056	9386	9078	8823	9126	8849	8527

3. Antigüedad promedio (años), todas las jurisdicciones, diciembre 2006 - junio 2011

	Dic 2006	Jun 2007	Dic 2007	Jun 2008	Dic 2008	Jun 2009	Dic 2009	Jun 2010	Dic 2010	Jun 2011
Interurbano	8,0	7,8	7,4	7,2	7,2	7,2	7,4	7,4	7,5	7,5
Urbano	10,1	10,0	9,7	9,6	9,2	8,9	8,9	8,7	8,2	7,6

4. Antigüedad promedio (años) por jurisdicción, ámbito urbano, diciembre 2006 - junio 2011

	Dic 2006	Jun 2007	Dic 2007	Jun 2008	Dic 2008	Jun 2009	Dic 2009	Jun 2010	Dic 2010	Jun 2011
Municipal	10,7	10,5	10,2	10,0	9,9	9,4	9,4	9,4	9,0	8,7
Nacional	9,2	9,1	8,8	8,5	8,1	7,8	7,7	7,4	6,9	5,8
Provincial	10,7	10,7	10,5	10,5	9,9	9,8	9,6	9,5	8,8	8,5

5. Antigüedad promedio (años) por jurisdicción, ámbito interurbano, diciembre 2006 - junio 2011

	Dic 2006	Jun 2007	Dic 2007	Jun 2008	Dic 2008	Jun 2009	Dic 2009	Jun 2010	Dic 2010	Jun 2011
Nacional	5,1	5,0	4,3	4,4	4,3	4,5	4,8	4,9	5,1	5,1
Provincial	10,6	10,4	10,1	9,8	9,9	9,8	10,0	10,1	10,4	10,0

6. Capacidad promedio (asientos), todas las jurisdicciones, diciembre 2006 - junio 2011

	Dic 2006	Jun 2007	Dic 2007	Jun 2008	Dic 2008	Jun 2009	Dic 2009	Jun 2010	Dic 2010	Jun 2011
Interurbano	43	44	44	44	44	44	45	45	45	46
Urbano	29	29	29	29	29	29	29	29	30	30

7. Ámbito urbano: Capacidad promedio (asientos), por jurisdicción, diciembre 2006 - junio 2011

	Dic 2006	Jun 2007	Dic 2007	Jun 2008	Dic 2008	Jun 2009	Dic 2009	Jun 2010	Dic 2010	Jun 2011
Municipal	29	29	29	30	30	30	31	31	31	31
Nacional	29	29	28	28	28	27	27	27	27	26
Provincial	29	30	30	30	30	31	31	31	31	32

8. Ámbito interurbano: Capacidad promedio (asientos), por jurisdicción, diciembre 2006 - junio 2011

	Dic 2006	Jun 2007	Dic 2007	Jun 2008	Dic 2008	Jun 2009	Dic 2009	Jun 2010	Dic 2010	Jun 2011
Nacional	49	49	50	50	50	49	50	49	49	50
Provincial	38	38	39	39	39	39	40	40	41	41

9. Trolebuses: cantidad de vehículos, capacidad promedio (asientos) y antigüedad promedio (años), diciembre 2006 - junio 2011

	Dic 2006	Jun 2007	Dic 2007	Jun 2008	Dic 2008	Jun 2009	Dic 2009	Jun 2010	Dic 2010	Jun 2011
Antigüedad Promedio	24	24	25	26	26	26	27	27	24	24
Capacidad Promedio	31	31	31	31	31	31	31	31	35	35
Cantidad de Vehículos	111	111	110	110	110	110	113	115	122	123

10. Ámbito urbano: cantidad de vehículos por jurisdicción, junio 2011

	Municipal	Nacional	Provincial
JURISDICCIÓN NACIONAL		9693	
BUENOS AIRES	4525		5230
CATAMARCA			241
CHACO	158		31
CHUBUT	215		
CÓRDOBA	1083		572
CORRIENTES	329		3
ENTRE RÍOS	382		
FORMOSA	95		
JUJUY	371		47
LA PAMPA	31		
LA RIOJA	95		
MENDOZA			880
MISIONES	386		109
NEUQUÉN	177		25
RÍO NEGRO	226		12
SALTA	576		
SAN JUAN			392
SAN LUIS	134		8
SANTA CRUZ	55		
SANTA FE	1034		440
SANTIAGO DEL ESTERO	286		82
TIERRA DEL FUEGO	51		
TUCUMÁN	426		714

11. Ámbito interurbano: cantidad de vehículos por jurisdicción, junio 2011

	Nacional	Provincial
JURISDICCIÓN NACIONAL	4410	
BUENOS AIRES		425
CATAMARCA		94
CHACO		215
CHUBUT		118
CÓRDOBA		644
CORRIENTES		147
ENTRE RÍOS		180
FORMOSA		29
JUJUY		274
LA PAMPA		82
LA RIOJA		83
MENDOZA		385
MISIONES		309
NEUQUÉN		89
RÍO NEGRO		58
SALTA		140
SAN JUAN		115
SAN LUIS		127
SANTA CRUZ		63
SANTA FE		288
SANTIAGO DEL ESTERO		195
TUCUMÁN		57

12. Ámbito urbano: antigüedad promedio (años) por jurisdicción, junio 2011

	Municipal	Nacional	Provincial
JURISDICCIÓN NACIONAL		5,8	
BUENOS AIRES	10,9		9,0
CATAMARCA			11,1
CHACO	5,6		6,8
CHUBUT	6,1		
CÓRDOBA	6,6		7,2
CORRIENTES	5,8		5,8
ENTRE RÍOS	11,5		
FORMOSA	3,6		
JUJUY	8,8		12,3
LA PAMPA	5,0		
LA RIOJA	12,5		
MENDOZA			5,6
MISIONES	12,4		7,4
NEUQUÉN	8,8		3,1
RÍO NEGRO	11,8		5,5
SALTA	3,0		
SAN JUAN			7,1
SAN LUIS	3,6		5,1
SANTA CRUZ	5,1		
SANTA FE	5,2		5,9
SANTIAGO DEL ESTERO	9,5		16,0
TIERRA DEL FUEGO	4,8		
TUCUMÁN	4,5		8,2

13. Ámbito interurbano: antigüedad promedio (años) por jurisdicción, junio 2011

	Nacional	Provincial
JURISDICCIÓN NACIONAL	5,1	
BUENOS AIRES		8,9
CATAMARCA		11,9
CHACO		8,0
CHUBUT		7,1
CÓRDOBA		9,1
CORRIENTES		12,2
ENTRE RÍOS		14,0
FORMOSA		12,4
JUJUY		13,0
LA PAMPA		9,2
LA RIOJA		15,0
MENDOZA		5,3
MISIONES		15,3
NEUQUÉN		6,1
RÍO NEGRO		3,7
SALTA		9,3
SAN JUAN		8,5
SAN LUIS		9,2
SANTA CRUZ		7,0
SANTA FE		10,1
SANTIAGO DEL ESTERO		14,9
TUCUMÁN		7,5

14. Ámbito urbano: capacidad promedio (asientos) por jurisdicción, junio 2011

	Municipal	Nacional	Provincial
JURISDICCIÓN NACIONAL		26	
BUENOS AIRES	30		30
CATAMARCA			29
CHACO	31		33
CHUBUT	31		
CÓRDOBA	34		33
CORRIENTES	32		36
ENTRE RÍOS	30		
FORMOSA	25		
JUJUY	32		42
LA PAMPA	32		
LA RIOJA	32		
MENDOZA			32
MISIONES	30		31
NEUQUÉN	30		32
RÍO NEGRO	33		42
SALTA	31		
SAN JUAN			32
SAN LUIS	31		27
SANTA CRUZ	24		
SANTA FE	33		42
SANTIAGO DEL ESTERO	30		29
TIERRA DEL FUEGO	26		
TUCUMÁN	32		34

15. Ámbito interurbano: capacidad promedio (asientos) por jurisdicción, junio 2011

	Nacional	Provincial
JURISDICCIÓN NACIONAL	50	
BUENOS AIRES		48
CATAMARCA		28
CHACO		40
CHUBUT		42
CÓRDOBA		39
CORRIENTES		41
ENTRE RÍOS		46
FORMOSA		50
JUJUY		43
LA PAMPA		30
LA RIOJA		37
MENDOZA		38
MISIONES		44
NEUQUÉN		46
RÍO NEGRO		43
SALTA		43
SAN JUAN		37
SAN LUIS		33
SANTA CRUZ		37
SANTA FE		48
SANTIAGO DEL ESTERO		37
TUCUMÁN		42

16. Ámbito Urbano: chasis incorporados en el primer semestre de 2011

Marca	Total
M. BENZ	1520
AGRALE	873
PUMA	209
MATERFER	8
SCANIA	4
CHANGFEI	1
IVECO	1
Total general	2616

18. Ámbito Urbano: carrocerías incorporadas en el primer semestre de 2011

Marca	Total
METALPAR	1332
TODOBUS	293
TAT	204
LA FAVORITA	162
BAM BAM	136
BI-MET	85
AUTOBUS	82
LA FAVORITA	72
METALBUS	64
OTRAS	186
Total general	2616

17. Ámbito interurbano: chasis incorporados en el primer semestre de 2011

Marca	Total
M. BENZ	326
SCANIA	100
VOLVO	33
AGRALE	10
PUMA	3
VOLKSWAGEN	1
Total general	473

19. Ámbito Interurbano: carrocerías incorporadas en el primer semestre de 2011

Marca	Total
MARCOPOLO	171
METALSUR	103
TROYANO.	34
LA FAVORITA	21
ITALBUS	18
ROSSI SRL	16
SUDAMERICA	16
COMIL	15
TECNICAR	15
OTRAS	64
Total general	473